

CENTRO DE FORMAÇÃO DA LEZÍRIA DO TEJO

PLANO DE FORMAÇÃO 2022/23

**Análise Global da Execução e dos Impactes das Ações Desenvolvidas
pelo Centro de Formação da Lezíria do Tejo**

Santarém, Outubro de 2023

ÍNDICE

1 – O Plano de Formação 2022/2023	2
2 – Níveis de Execução do Plano de Formação	3
3 – Análise dos Resultados dos Questionários Finais Aplicados aos Participantes.....	7
4 – Análise dos Resultados dos Questionários de Impacto Aplicados aos Participantes.....	11
5 – Outras Considerações.....	13

1 – O Plano de Formação 2022/2023

O Plano de Formação do Centro de Formação da Lezíria do Tejo (CFLT) para o ano letivo de 2022/23, apresentou-se como o principal (mas não exclusivo) instrumento de formação/ qualificação dos profissionais da educação dos sete agrupamentos de escolas existentes nos concelhos de Almeirim, Alpiarça e Santarém

Na sua versão inicial o plano contemplava, para o ano de 2022/23, 50 ações de formação (48 destinadas ao pessoal docente e 2 destinadas ao pessoal não docente), sendo que este plano acabou por ser reajustado/ reforçado ao longo do ano letivo, com a inclusão de mais 2 ações no âmbito da capacitação digital de docentes (1 turma de nível 2 e 1 turma de nível 3).

Deste modo, das 52 ações que acabaram por serem contempladas no plano de formação, foram concretizadas 47 ações, tendo 4 transitado para o ano letivo de 2022/23 e 1 sido cancelada.

O Plano de Formação do CFLT procurou, a um tempo, dar resposta às necessidades formativas identificadas pelos sete agrupamentos de escolas e, a outro, consubstanciar as orientações superiores na área da formação na educação.

O presente documento procura efetuar um balanço do nível de execução do Plano de Formação 2022/23 tendo por base duas fontes de informação fundamentais:

- a um tempo, são considerados os números de execução física das ações de formação, designadamente os que se referem aos formandos participantes e aprovados nas diversas ações de formação;
- a outro tempo, são analisados os dados gerais resultantes dos vários itens questionados aos formandos através da aplicação do Questionário final, respondido após a conclusão de cada uma das ações de formação, bem como do questionário de impacto, respondido cerca de 2 a 3 meses após a conclusão da formação¹

¹ Os questionários de impacto foram aplicados nas ações financiadas pelo POCH, sendo este um dos compromissos assumidos pelo CFLT perante as autoridades de gestão do POCH.

2 – Níveis de Execução do Plano de Formação

Na sua versão final, o Plano de Formação para o ano letivo de 2022/23 contemplava a realização de 52 ações de formação, tendo sido concretizadas 47 (90,4% do total), 4 foram adiadas para o Plano de Formação do ano letivo 2023/24 e 1 ação foi cancelada. O cancelamento da ação nº 42 (“Práticas de sustentabilidade em meio escolar”) prendeu-se com a dificuldade em concretizar a sua planificação e concretização, sobretudo associado à dificuldade da parte do agrupamento e do próprio centro de formação em encontrar um formador com um perfil adequado. Por outro lado, a elevada oferta formativa (gerou a canalização das próprias prioridades formativas do agrupamento para outros domínios).

Tendo por base a informação respeitante às 47 ações de formação realizadas, constata-se que 5 ações foram concretizadas na modalidade de curta duração (acreditadas pela Comissão Pedagógica do CFLT), 12 na modalidade de curso de formação, 25 na modalidade de oficina de formação e 3 na modalidade de círculo de estudos (estas três modalidades acreditadas pelo Conselho Científico-Pedagógico da Formação Contínua) e apenas duas na modalidade de curso de formação destinada ao pessoal não docente (acreditadas pela Direção Geral da Administração Escolar).

Execução das Ações do Plano de Formação 2022/23

Modalidade de Formação	Concluídas e Certificadas	Transitam para 2022/23*	Canceladas**	Total
Ações de Curta Duração	5	1	0	6
Cursos de Formação	12	2	1	15
Oficinas de Formação	25	1	0	26
Círculo de Estudos	3	0	0	3
Pessoal Não Docente	2	0	0	2
Total	47 (90,4%)	4 (7,7%)	1 (1,9%)	52 (100,0%)

* Ações nº 37 (“Educação Artística”), 38 (“e-Twinning”), 41 (“Processos de monitorização de planos”) e 45 (“Património Local e Regional”)

** Ação nº 42 (“Práticas de Sustentabilidade em Meio Escolar”)

As 47 ações mobilizaram 1.478 participantes, dos quais 1.406 concluíram as ações de formação, o que permitiu atingir uma taxa de conclusão/aprovação global de 95,1%.

Foram obtidas 1.409 respostas aos questionários finais, sendo que a grande maioria dos formandos que responderam consideraram que as ações de formação tiveram impactos positivos ou muito positivos na sua atividade profissional (cerca de 90% dos formandos, tendo em consideração os formandos que concluíram a formação). De realçar o facto de a percentagem de satisfação ser superior a 93% para a maioria das modalidades formativas (a exceção foram as ações de curta duração).

Número de Formandos Participantes, Certificados e que consideraram a Ação Relevante para a Atividade Profissional - Plano de Formação em 2022/23

Modalidade de Formação	Nº Participantes (1)	Nº Formandos Certificados (2)	Nº Respostas Questionário Final (3)	Nº Respostas que Consideram Ação Relevante (4)
Curta Duração	808	768	774	648
Curso de Formação	241	232	232	222
Oficina de Formação	353	331	331	321
Círculo de Estudos	30	30	28	28
Pessoal Não Docente	46	45	44	44
Total	1.478	1.406	1.409	1.263

% de Formandos Participantes, Certificados e que consideraram a Ação Relevante para a Atividade Profissional - Plano de Formação em 2022/23

Modalidade de Formação	% de Participantes	Taxa de Aprovação (2/1) *100	Respostas Quest. Final (3/2) *100	Respostas que Consideram a Ação Relevante (4/2) *100
Curta Duração	54,7	95,0	100,8	84,4
Curso de Formação	16,3	96,3	100,0	95,7
Oficina de Formação	23,9	93,8	100,0	97,0
Círculo de Estudos	2,0	100,0	93,3	93,3
Pessoal Não Docente	3,1	97,8	97,8	97,8
Total	100,0	95,1	100,2	89,8

Na maioria das ações de formação a taxa de conclusão é superior a 90%. Existem apenas seis ações em que a taxa de conclusão é inferior aquele valor, sendo de destacar, pela negativa, a ação de formação nº 18A (Capacitação Digital de Docentes, Nível 3), consequência da desistência prematura de alguns formandos.

Realça-se ainda que, em quase todas as ações de formação, a percentagem de formandos que referem que a ação contribui positivamente para a sua atividade profissional é bastante elevada (quase sempre acima dos 90%). Existem apenas cinco ações em que esse valor é inferior, sendo de destacar pelo valor bastante inferior a ação de curta duração nº 44 (“IX Encontro Arte de Educar”) com uma percentagem inferior (57,8%).

Número de Inscritos, de Participantes e de Respostas aos Questionários Finais e de Impacto nas Ações de Formação (ACD, CF e OF) desenvolvidas em 2022/23

Código CFLT	Código POCH	Designação da Ação de Formação	Nº Insc.	Nº Partic.	Nº Concl.	Nº Resp. Q. Final	Nº Resp. Posit. *	Nº MB + Nº Exc.
1-22/23	1.16	Capacitação Digital de Docentes – Nível 1	20	20	19	19	19	17
2-22/23	13.1	Capacitação Digital de Docentes – Nível 2	13	12	12	12	12	12
3-22/23	13.2	Capacitação Digital de Docentes – Nível 2	14	14	12	12	12	12
4-22/23	13.3	Capacitação Digital de Docentes – Nível 2	13	13	12	12	12	12
5-22/23	13.4	Capacitação Digital de Docentes – Nível 2	15	15	13	13	13	13
6-22/23	13.5	Capacitação Digital de Docentes – Nível 2	13	13	13	13	13	13
7-22/23	13.6	Capacitação Digital de Docentes – Nível 2	15	15	14	14	13	14
8-22/23	13.7	Capacitação Digital de Docentes – Nível 2	14	14	13	13	13	13
9-22/23	13.8	Capacitação Digital de Docentes – Nível 2	12	12	11	11	11	11
10-22/23	13.9	Capacitação Digital de Docentes – Nível 2	11	11	11	11	11	11
11-22/23	13.10	Capacitação Digital de Docentes – Nível 2	15	15	14	14	13	14
12-22/23	13.11	Capacitação Digital de Docentes – Nível 2	14	14	14	14	12	14
13-22/23	13.12	Capacitação Digital de Docentes – Nível 2	15	15	15	15	14	15
14-22/23	13.13	Capacitação Digital de Docentes – Nível 2	15	15	14	14	14	14
15-22/23	13.14	Capacitação Digital de Docentes – Nível 2	15	15	13	13	13	13
15A-22/23	13.15	Capacitação Digital de Docentes – Nível 2	14	14	14	14	14	14
16-22/23	14.1	Capacitação Digital de Docentes – Nível 3	14	14	13	13	11	13
17-22/23	14.2	Capacitação Digital de Docentes – Nível 3	15	15	14	14	14	14
18-22/23	14.3	Capacitação Digital de Docentes – Nível 3	15	15	15	15	14	15
18A-22/23	14.3	Capacitação Digital de Docentes – Nível 3	14	13	8	8	8	8
19-22/23	15.1	Os Ambientes Digitais na Educação de Infância	11	11	11	11	11	11
20-22/23	15.2	Os Ambientes Digitais na Educação de Infância	15	15	15	15	15	15
21-22/23	11.2	Milage Aprender: criar ambientes de	15	14	14	14	14	13
22-22/23	16.1	Acompanhamento e Monitorização dos PADDE	14	14	14	14	13	14
23-22/23	17.1	Comportamentos de Risco On-Line	15	15	14	14	14	14
24-22/23	18.1	Semin. de Partilha:O Digit@l p/ Escola c/futuro	85	76	76	76	73	-
25-22/23	5.1	As lideranças na promoção de ambientes	20	19	16	15	15	16
26-22/23	5.2	As lideranças na promoção de ambientes	15	15	15	15	14	15
27-22/23	6.1	Práticas pedagógicas inclusivas em sala de aula	15	15	14	14	14	14
28-22/23	6.2	Práticas pedagógicas inclusivas em sala de aula	15	15	13	14	14	12
29-22/23	6.3	Práticas pedagógicas inclusivas em sala de aula	15	15	14	14	14	14
30-22/23	6.4	Práticas pedagógicas inclusivas em sala de aula	15	15	15	15	13	15
31-22/23	-	Suporte Básico de Vida Adulto com DAE	14	11	10	11	9	-
32-22/23	7.1	Diário de Escritas: práticas transdisciplinares	14	14	13	13	12	13
33-22/23	1.1	AE de Matemática para os 1º,2º,3º,4º anos	14	14	14	14	13	14
34-22/23	2.1	AE de Matemática para os 5º e 6º anos escolar.	14	14	13	13	13	13
35-22/23	3.1	AE de Matemática para os 7º, 8 e 9º anos	15	15	14	14	13	14
36-22/23	-	Seminário "Desconstruída(Mente)"	332	325	304	304	283	-
39-22/23	4.1	Projeto MAIA: Concretização dos Proj. Interv.	10	10	10	9	9	10
40-22/23	4.2	Projeto MAIA: Concretização dos Proj. Interv.	10	10	10	9	9	10
43-22/23	4.3	Projeto MAIA: Concretização dos Proj. Interv.	10	10	10	10	10	10
44-22/23	-	IX Encontro Arte de Educar	289	242	232	233	134	-
46-22/23	-	Coaching educacional	26	25	24	24	24	-
47-22/23	-	A importância da Comunicação nas Organizações	14	14	14	14	12	14
48-22/23	-	Jornadas Pedagógicas Sá da Bandeira	239	205	198	202	198	-
49-22/23	-	Folha de cálculo para os Assistentes Técnicos	22	22	22	21	21	11
50-22/23	13.1	Os Assist. Operac. e os Centros Apoio à inclusão	27	24	23	23	23	23
TOTAL			1586	1478	1406	1409	1263	547

Taxa de Conclusão (%), % de Respostas ao Questionário Final e % de Respostas Positivas ao Questionário Final nas Ações de Formação desenvolvidas em 2022/23

Código CFLT	Código POCH	Designação da Ação de Formação	Taxa de Conclus.	Nº Resp. Q. Final/ Nº Conc.	Nº Resp. Q. Posit/ Nº Resp.	Nº Resp. Posit. / Nº Conc.	Taxa Eficiênc. Pedag.
1-22/23	1.16	Capacitação Digital de Docentes – Nível 1	95,0	100,0	100,0	100,0	89,5
2-22/23	13.1	Capacitação Digital de Docentes – Nível 2	100,0	100,0	100,0	100,0	100,0
3-22/23	13.2	Capacitação Digital de Docentes – Nível 2	85,7	100,0	100,0	100,0	100,0
4-22/23	13.3	Capacitação Digital de Docentes – Nível 2	92,3	100,0	100,0	100,0	100,0
5-22/23	13.4	Capacitação Digital de Docentes – Nível 2	86,7	100,0	100,0	100,0	100,0
6-22/23	13.5	Capacitação Digital de Docentes – Nível 2	100,0	100,0	100,0	100,0	100,0
7-22/23	13.6	Capacitação Digital de Docentes – Nível 2	93,3	100,0	92,9	92,9	100,0
8-22/23	13.7	Capacitação Digital de Docentes – Nível 2	92,9	100,0	100,0	100,0	100,0
9-22/23	13.8	Capacitação Digital de Docentes – Nível 2	91,7	100,0	100,0	100,0	100,0
10-22/23	13.9	Capacitação Digital de Docentes – Nível 2	100,0	100,0	100,0	100,0	100,0
11-22/23	13.10	Capacitação Digital de Docentes – Nível 2	93,3	100,0	92,9	92,9	100,0
12-22/23	13.11	Capacitação Digital de Docentes – Nível 2	100,0	100,0	85,7	85,7	100,0
13-22/23	13.12	Capacitação Digital de Docentes – Nível 2	100,0	100,0	93,3	93,3	100,0
14-22/23	13.13	Capacitação Digital de Docentes – Nível 2	93,3	100,0	100,0	100,0	100,0
15-22/23	13.14	Capacitação Digital de Docentes – Nível 2	86,7	100,0	100,0	100,0	100,0
15A-22/23	13.15	Capacitação Digital de Docentes – Nível 2	100,0	100,0	100,0	100,0	100,0
16-22/23	14.1	Capacitação Digital de Docentes – Nível 3	92,9	100,0	84,6	84,6	100,0
17-22/23	14.2	Capacitação Digital de Docentes – Nível 3	93,3	100,0	100,0	100,0	100,0
18-22/23	14.3	Capacitação Digital de Docentes – Nível 3	100,0	100,0	93,3	93,3	100,0
18A-22/23	14.3	Capacitação Digital de Docentes – Nível 3	61,5	100,0	100,0	100,0	100,0
19-22/23	15.1	Os Ambientes Digitais na Educação de Infância	100,0	100,0	100,0	100,0	100,0
20-22/23	15.2	Os Ambientes Digitais na Educação de Infância	100,0	100,0	100,0	100,0	100,0
21-22/23	11.2	Milage Aprender: criar ambientes de	100,0	100,0	100,0	100,0	92,9
22-22/23	16.1	Acompanhamento e Monitorização dos PADDE	100,0	100,0	92,9	92,9	100,0
23-22/23	17.1	Comportamentos de Risco On-Line	93,3	100,0	100,0	100,0	100,0
24-22/23	18.1	Semin. de Partilha:O Digit@l p/ Escola c/futuro	100,0	100,0	96,1	96,1	-
25-22/23	5.1	As lideranças na promoção de ambientes	84,2	93,8	100,0	93,8	100,0
26-22/23	5.2	As lideranças na promoção de ambientes	100,0	100,0	93,3	93,3	100,0
27-22/23	6.1	Práticas pedagógicas inclusivas em sala de aula	93,3	100,0	100,0	100,0	100,0
28-22/23	6.2	Práticas pedagógicas inclusivas em sala de aula	86,7	107,7	100,0	107,7	92,3
29-22/23	6.3	Práticas pedagógicas inclusivas em sala de aula	93,3	100,0	100,0	100,0	100,0
30-22/23	6.4	Práticas pedagógicas inclusivas em sala de aula	100,0	100,0	86,7	86,7	100,0
31-22/23	-	Suporte Básico de Vida Adulto com DAE	90,9	110,0	81,8	90,0	-
32-22/23	7.1	Diário de Escritas: práticas transdisciplinares	92,9	100,0	92,3	92,3	100,0
33-22/23	1.1	AE de Matemática para os 1º,2º,3º,4º anos	100,0	100,0	92,9	92,9	100,0
34-22/23	2.1	AE de Matemática para os 5º e 6º anos escolar.	92,9	100,0	100,0	100,0	100,0
35-22/23	3.1	AE de Matemática para os 7º, 8 e 9º anos	93,3	100,0	92,9	92,9	100,0
36-22/23	-	Seminário "Desconstruída(Mente)"	93,5	100,0	93,1	93,1	-
39-22/23	4.1	Projeto MAIA: Concretização dos Proj. Interv.	100,0	90,0	100,0	90,0	100,0
40-22/23	4.2	Projeto MAIA: Concretização dos Proj. Interv.	100,0	90,0	100,0	90,0	100,0
43-22/23	4.3	Projeto MAIA: Concretização dos Proj. Interv.	100,0	100,0	100,0	100,0	100,0
44-22/23	-	IX Encontro Arte de Educar	95,9	100,4	57,5	57,8	-
46-22/23	-	Coaching educacional	96,0	100,0	100,0	100,0	-
47-22/23	-	A importância da Comunicação nas Organizações	100,0	100,0	85,7	85,7	100,0
48-22/23	-	Jornadas Pedagógicas Sá da Bandeira	96,6	102,0	98,0	100,0	-
49-22/23	-	Folha de cálculo para os Assistentes Técnicos	100,0	95,5	100,0	95,5	50,0
50-22/23	13.1	Os Assist. Operac. e os Centros Apoio à inclusão	95,8	100,0	100,0	100,0	100,0
Total			95,1	100,2	89,6	89,8	97,3

3 – Análise dos Resultados dos Questionários Finais Aplicados aos Participantes

Far-se-á, de seguida, uma breve análise das respostas globais dos 1.409 formandos, separando a análise entre as ações destinadas ao pessoal docente, que foi respondida por 1.365 formandos e a ação referentes ao pessoal não docente, respondida por 44 formandos.

Começando pelas ações destinadas ao pessoal docente, a principal conclusão a retirar é que existe um grau de satisfação bastante elevado dos formandos relativamente aos itens questionados. Nos 12 itens questionados através de questões de resposta fechada², praticamente em todos os itens mais de 90% dos formandos referem que concordam ou concordam totalmente com as afirmações efetuadas. Concomitantemente, em nenhum item as respostas de discordância (parcial e total) ultrapassa os 6%.

As únicas questões em que a percentagem de concordância (parcial ou total) apresenta um valor abaixo dos 85% são as questões “as instalações foram adequadas” e “a ação proporcionou troca de experiências entre formandos”, o que se justifica, respetivamente, pelo facto de algumas ações os formandos terem referido que existiam alguns constrangimentos no acesso à internet e também pelo facto de algumas ações de curta duração em formato de seminário/ jornadas (com um grande número de participantes) não favorecerem a troca de experiências entre formandos.

De realçar a existência de uma percentagem muito elevada (entre os 97% e os 98%) de formandos que referem que concordam ou concordam totalmente com dois itens considerados fundamentais para aferir a qualidade e os reais impactos das respetivas ações de formação: 10 (“o formador teve um bom desempenho global”), 11 (“a ação teve qualidade”).

No que diz respeito às opiniões manifestadas pelos formandos do pessoal não docente sobre a ação de formação, predominam também opiniões bastante favoráveis nos diversos itens questionados, na medida em que o grau de concordância (parcial e/ou total) situa-se maioritariamente acima dos 95%. Contudo, existe uma questão (“a duração da ação foi adequada”) em que essa percentagem é ligeiramente inferior, na medida em que referem que as ações devem ter uma duração maior.

Nas últimas três questões, relativamente ao desempenho do formador, à qualidade da formação e aos impactos na atividade profissional existe também uma opinião fortemente positiva.

² O questionário final contempla também duas questões de resposta aberta que são objeto de tratamento nos relatórios de cada uma das ações de formação.

Respostas aos Itens do Questionário Final das Ações de Formação desenvolvidas para o Pessoal Docente em 2022/23 (%)

Nº	Questão	Discordo Totalm. (1)	Discordo (2)	Não Conc nem Disc. (3)	Concordo (4)	Concordo Totalm. (5)
1	A organização da ação pelo Centro de Formação foi adequada	0,1	0,3	2,6	24,4	72,6
2	A data/ calendário de realização foi adequado	0,4	1,7	5,8	25,1	67,0
3	A duração da ação foi adequada	0,2	1,6	6,7	29,3	62,2
4	As instalações foram adequadas	1,0	4,1	11,4	30,8	52,7
5	A formação foi ao encontro das necessidades formativas	0,8	2,6	9,2	34,1	53,3
6	A ação proporcionou troca de experiências entre formandos	1,5	4,2	15,5	29,7	49,2
7	Os conteúdos foram expostos de forma clara	0,3	1,8	4,5	21,4	72,0
8	As metodologias utilizadas foram adequadas	0,6	2,1	5,7	29,0	62,6
9	Os recursos pedagógicos utilizados foram adequados	0,3	2,3	7,7	27,3	62,4
10	O formador teve um bom desempenho global	0,1	1,7	4,8	20,0	73,4
11	A ação teve Qualidade	0,1	1,6	5,1	24,7	68,5
12	A ação irá contribuir positivamente para a minha atividade	0,8	2,9	7,0	30,0	59,3

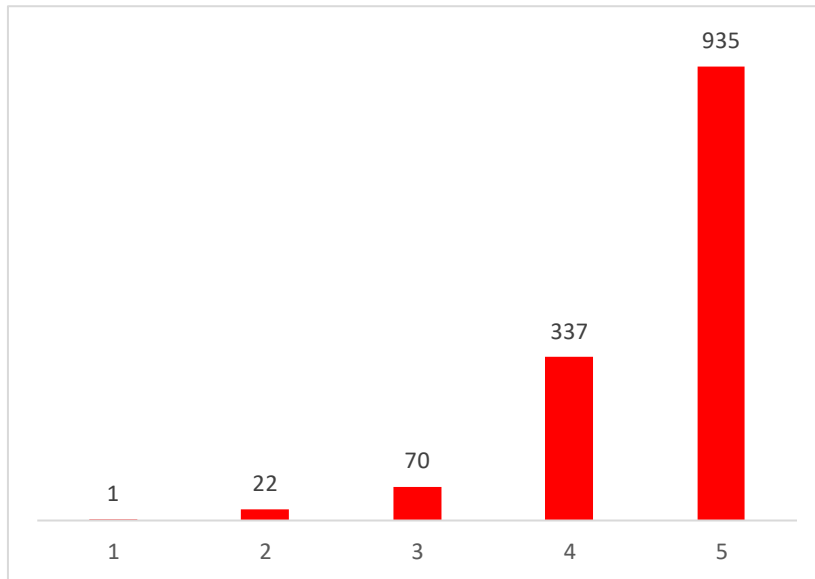
Número Total de Respostas: 1.365

Respostas aos Itens do Questionário Final das Ações de Formação desenvolvidas para o Pessoal Não Docente em 2022/23 (%)

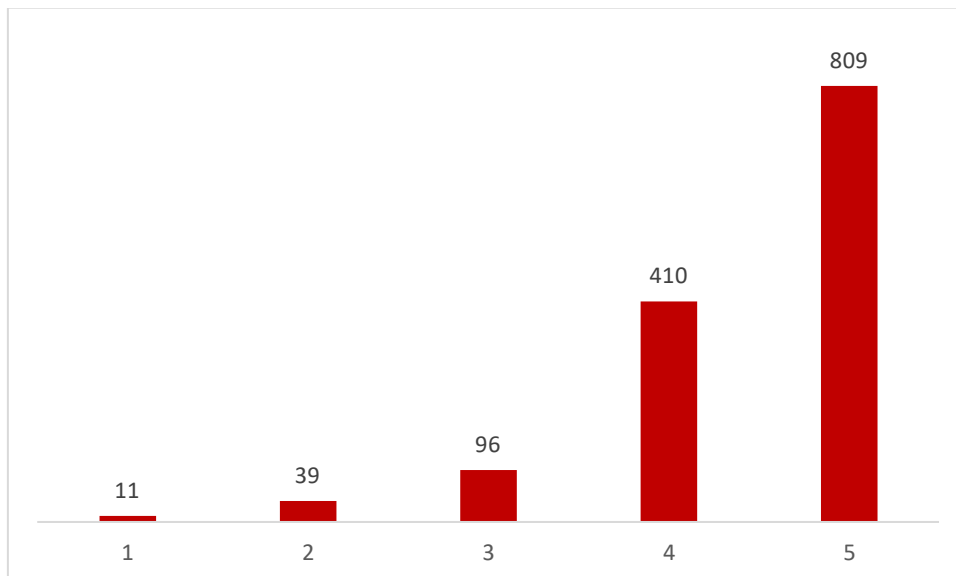
Nº	Questão	Discordo Totalm. (1)	Discordo (2)	Não Conc nem Disc. (3)	Concordo (4)	Concordo Totalm. (5)
1	A organização da ação pelo Centro de Formação foi adequada	0,0	0,0	2,3	40,9	56,8
2	A data/ calendário de realização foi adequado	2,3	0,0	2,3	45,5	50,0
3	A duração da ação foi adequada	0,0	2,3	11,4	50,0	36,4
4	As instalações foram adequadas	0,0	0,0	4,5	52,3	43,2
5	A formação foi ao encontro das necessidades formativas	0,0	0,0	4,5	45,5	50,0
6	A ação proporcionou troca de experiências entre formandos	0,0	0,0	2,3	40,9	56,8
7	Os conteúdos foram expostos de forma clara	0,0	0,0	0,0	34,1	65,9
8	As metodologias utilizadas foram adequadas	0,0	0,0	4,5	34,1	61,4
9	Os recursos pedagógicos utilizados foram adequados	0,0	0,0	2,3	38,6	59,1
10	O formador teve um bom desempenho global	0,0	0,0	0,0	11,4	88,6
11	A ação teve Qualidade	0,0	0,0	0,0	29,5	70,5
12	A ação irá contribuir positivamente para a minha atividade	0,0	0,0	0,0	31,8	68,2

Número Total de Respostas: 44

Questão 11 – A Ação Teve Qualidade (Pessoal Docente)

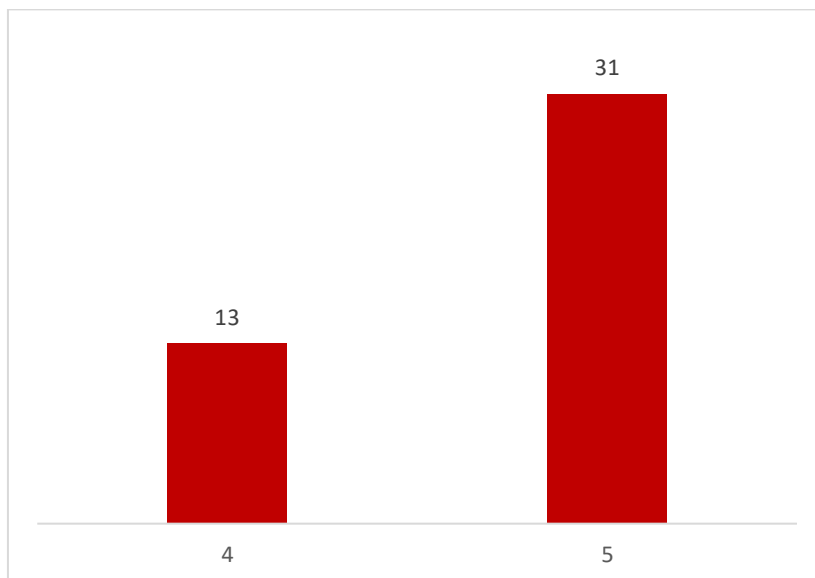


Questão 12 – A Ação irá Contribuir Positivamente para a minha Atividade Profissional (Pessoal Docente)

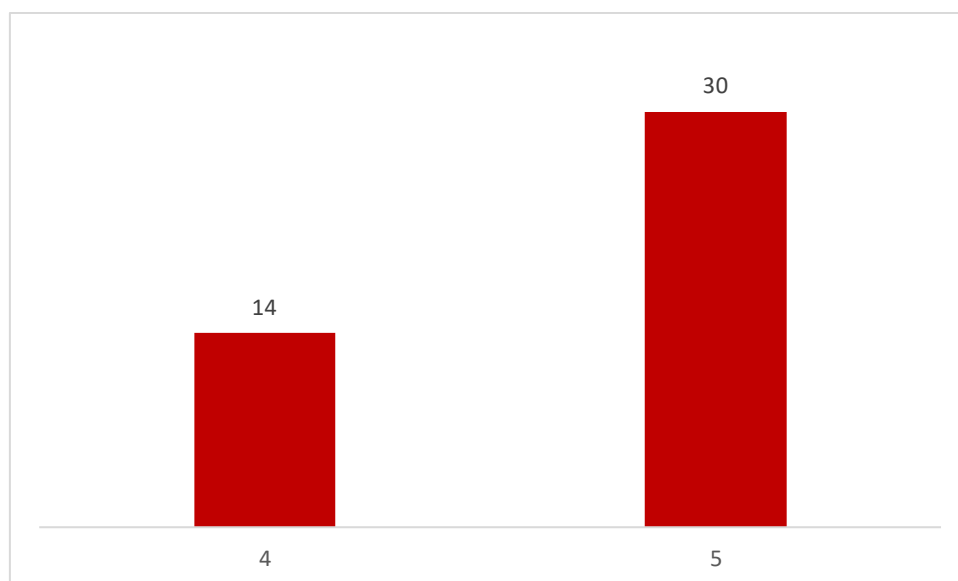


- 1 - Discordo Totalmente
- 2 - Discordo
- 3 - Não Concordo Nem Discordo
- 4 - Concordo
- 5 - Concordo Totalmente

Questão 11 – A Ação Teve Qualidade (Pessoal Não Docente)



Questão 12 – A Ação irá Contribuir Positivamente para a minha Atividade Profissional (Pessoal Não Docente)



- 1 - Discordo Totalmente
- 2 - Discordo
- 3 - Não Concordo Nem Discordo
- 4 - Concordo
- 5 - Concordo Totalmente

4 – Análise dos Resultados dos Questionários de Impacto Aplicados aos Participantes

Das 47 ações executadas em 2022/23, 40 foram financiadas pelo POCH. Atendendo aos compromissos efetuados aquando da candidatura nº POCH-04-5267-FSE-000871, as ações financiadas pelo POCH foram ainda sujeitas a um terceiro questionário (além do questionário inicial e final comum a todas as restantes ações): questionário de impacto, geralmente aplicado dois a três meses após a conclusão de cada ação.

Neste contexto, far-se-á de seguida uma breve análise das principais conclusões dos questionários de impacto respondidos por 476 docentes relativos 45 ações de formação financiadas (a ação de curta duração e a ação do pessoal não docente não foram objeto de questionário de impacto).

No que diz respeito às respostas obtidas nas ações financiadas para o pessoal docente, importa mais uma vez destacar o elevado nível de concordância relativamente aos principais itens questionados, sendo de destacar, desde logo, a elevada concordância (cerca de 96%-98%) relativamente aos dois primeiros itens questionados: qualidade da ação de formação e contributo positivo para a sua atividade profissional³. Em termos de impactos percebidos da formação em diversos itens importa destacar o maior número de referências à prática letiva, à avaliação, à relação pedagógica com os alunos e à articulação curricular em detrimento do menor número de referências à organização da escola, à cooperação com os órgãos de gestão da escola e na relação com a comunidade educativa. Quanto aos principais constrangimentos à aplicação dos conhecimentos adquiridos na formação, os docentes destacam um problema principal na aplicação do apreendido na formação: sobrecarga do trabalho administrativo; em menor grau, ainda que com um peso considerável, surgem a inexistência de recursos (este item pode ser um constrangimento relevante, sobretudo na componente da formação no âmbito da capacitação digital) e a inadaptação dos alunos.

³ Estes dois itens surgiam também no questionário final. Contudo, dada a sua importância, decidiu-se repeti-los no questionário de impacto, atendendo ao facto de ser agora uma questão “a frio”, permitindo a apresentação de uma opinião sobre os impactos da formação após um período de tempo em que já foi permitida a sua aplicação concreta. Os valores de satisfação mais elevados obtidos no questionário final resultam do facto de não estar incluída a ação de curta duração nº 44 (“IX Encontro Arte de Educar”) cujos valores mais baixos de satisfação “puxaram” a média global para valores um pouco mais baixos, atendendo também ao número elevado de participantes na referida ação.

Respostas aos Itens do Questionário de Impacto das Ações de Formação desenvolvidas para o Pessoal Docente em 2022/23 (%)

Nº	Questão	Não Aplicáv. (0)	Discordo Totalm. (1)	Discordo (2)	Não Conc nem Disc. (3)	Concordo (4)	Concordo Totalm. (5)
1	A ação teve Qualidade	0,0	0,2	0,0	2,1	22,9	74,8
2	A ação irá contribuir positivamente para a minha atividade	0,0	0,4	0,4	2,9	32,4	63,9
3.1	A ação irá repercutir-se na Organização da escola	10,7	1,5	2,5	16,6	39,1	29,6
3.2	A ação irá repercutir-se na Prática letiva	3,6	1,1	0,4	2,5	26,5	66,0
3.3	A ação irá repercutir-se na Relação pedagógica com os alunos	4,2	1,1	1,1	9,2	33,2	51,3
3.4	A ação irá repercutir-se na Forma de avaliar os alunos	4,8	1,1	0,6	7,1	36,8	49,6
3.5	A ação irá repercutir-se na melhoria dos resultados escolares	3,2	0,8	0,8	13,2	38,9	43,1
3.6	A ação irá repercutir-se na Articulação curricular	3,6	0,8	0,4	10,5	35,9	48,7
3.7	A ação irá repercutir-se na Coop. com O. Gestão e Est. Interm.	9,0	0,8	2,3	18,9	36,8	32,1
3.8	A ação irá repercutir-se na Relação com a comum. educativa	6,1	0,8	0,8	20,6	35,3	36,3
5.1	Constrangimentos: Inexistência de recursos	6,7	14,9	28,6	15,5	26,5	7,8
5.2	Constrangimentos: Sobrecarga de trabalho administrativo	4,8	6,7	14,9	14,9	35,5	23,1
5.3	Constrangimentos: Inadaptação de alunos	5,5	17,9	38,4	17,6	17,4	3,2
5.4	Constrangimentos: Falta de incentivo da Direção	7,6	28,8	41,4	17,6	3,2	1,5
5.5	Constrangimentos: Fala de colab. de colegas do grupo/ depart.	6,3	30,5	43,3	15,1	3,6	1,3
5.6	Constrangimentos: Fala de colab. de colegas do C. de turma	8,2	27,1	44,5	16,0	2,9	1,3

Número Total de Respostas: 476

5 – Outras Considerações

A análise dos reais impactos das ações de formação nas práticas profissionais nem sempre é fácil de aferir. As respostas aos diferentes itens dos questionários efetuados pelos formandos permitem, no essencial, aferir a percepção que os próprios formandos têm sobre esses impactos, sendo essa percepção subjetiva.

Neste quadro de referência importa levar em consideração outros elementos na avaliação dos respetivos impactos das ações de formação. Pela sua relevância destacam-se três.

Primeiramente, o próprio relatório do formador, que faz parte do dossier pedagógico de cada ação de formação, onde o formador efetua uma análise reflexiva e crítica sobre a ação de formação desenvolvida, tomando como referência os seguintes elementos: trabalho desenvolvido na formação, avaliação do trabalho desenvolvido pelos formandos e projeção do impacto da formação.

Em segundo lugar, cada um dos formandos elabora também um relatório individual e crítico sobre a formação frequentada, incluindo os seguintes elementos: síntese dos objetivos da formação, descrição das atividades realizadas, projeção do impacto da formação, uma breve autoavaliação e propostas futuras.

Finalmente, tal como já foi referido anteriormente, para cada uma das ações realizadas em 2022/23 foi elaborado um relatório de análise dos impactes potenciais de cada ação, tendo por base as respostas obtidas aos questionários inicial e final realizados em cada uma das ações.

Na página seguinte apresenta-se a estrutura de cada um desses relatórios.

Caracterização da Ação (quadro síntese que permite efetuar a caracterização de cada ação)

Código Interno	
Código POCH	
Modalidade	
Destinatários	
Duração	
Data de Realização	
Local de Realização	
Formadores	
Nº Formandos Inscritos	
Nº Formandos Participantes	
Nº Formandos com Aprovação	
Nº Formandos com Classif. >= M.Bom	
Taxa de Aprovação (Aprov./Part.*100)	
Taxa Efic. Pedag. (>=M.Bom/Aprov.*100)	
Nº Formandos que responderam aos Questionários	

SÍNTESE DAS PRINCIPAIS CONCLUSÕES DOS IMPACTES DA AÇÃO DE FORMAÇÃO

Com base nos principais itens dos Questionários Inicial, Final e de Impacto. Dados dos restantes itens e de todos os itens dos questionários Inicial, Final e de Impacto disponíveis em Excel e no Google Forms

Para cada uma das ações é efetuada uma breve análise dos impactes das ações de formação, tendo por base os resultados obtidos através das principais questões dos questionários inicial, final e de impacto.

Esta análise é acompanhada com um conjunto de gráficos ilustrativos com os resultados às questões selecionadas dos diferentes questionários.